

# ***Marché suisse et marché international du lait***

➔ ***Suisse***  
*Etranger*  
*Informations*

**4ème trimestre 2009**

# Table des matières

## Page

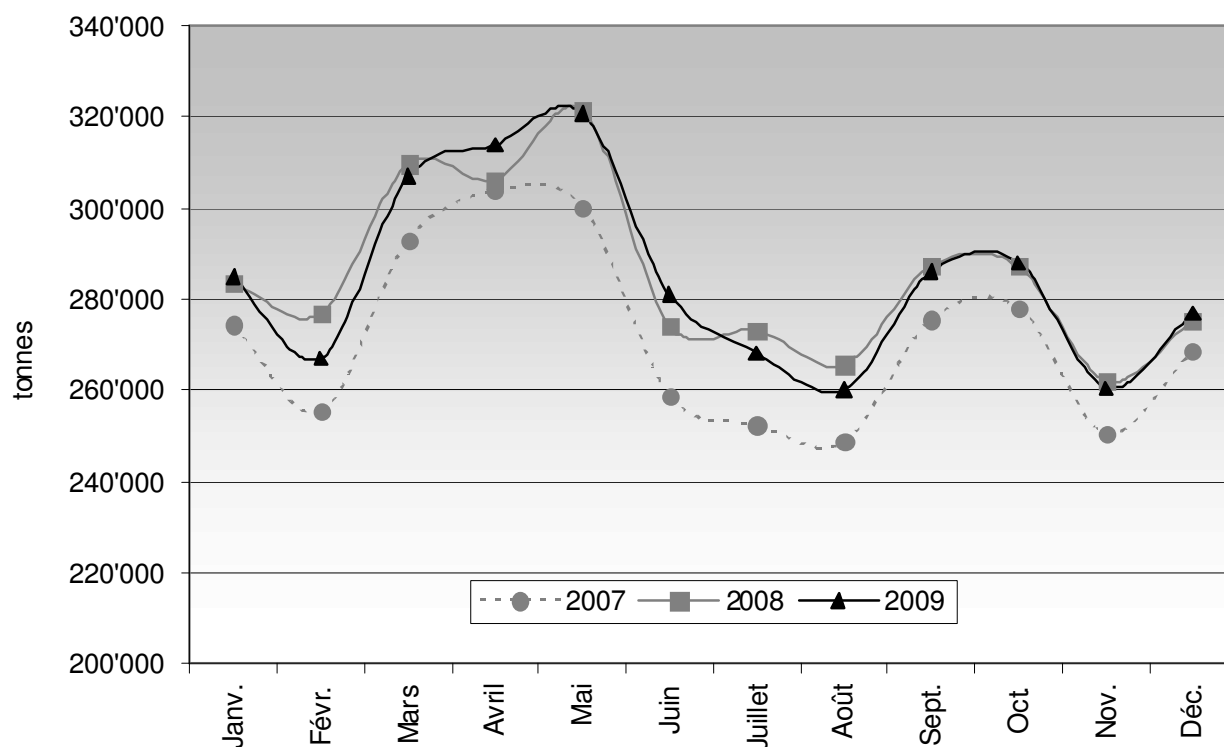
<b>1</b>	<b>1. Marché indigène</b>
	<b>1.1 Production et mise en valeur du lait</b>
	1.1.1 Production mensuelle
	Trimestre
	Semestre
	Année
<b>2</b>	1.1.2 Mise en valeur du lait en équivalents lipido-protéiques
	Trimestre
	Semestre
	Année
<b>3</b>	<b>1.2 Fabrication de produits laitiers</b>
	1.2.1 Production fromagère par variété
	Trimestre
	Semestre
	Année
<b>5</b>	1.2.2 Production de lait de consommation
	Trimestre
	Semestre
	Année
<b>6</b>	1.2.3 Production et ventes de beurre
	Trimestre
	Semestre
	Année
<b>7</b>	<b>1.3 Prix du lait et des produits laitiers</b>
	1.3.1 Prix du lait à la production, par mois et par type de lait
<b>8</b>	1.3.2 Prix à la consommation
<b>10</b>	<b>1.4 Exportations de fromage</b>
	1.4.1 Exportations de fromage par variété
	Trimestre
	Semestre
	Année
<b>12</b>	1.4.2 Exportations de fromage par mois
<b>13</b>	<b>1.5 Importations de fromage</b>
	1.5.1 Importations de fromage par groupes
	Trimestre
	Semestre
	Année

## 1 Marché indigène

### 1.1 Production et mise en valeur du lait

#### 1.1.1 Production mensuelle

Production mensuelle (lait de zone inclus)



Durant le quatrième trimestre 2009, les apports de lait ont atteint à peu de choses près le même niveau que les livraisons de lait de la même période de l'année précédente. Quand on compare les ap-

ports des six ou des douze derniers mois, l'on peut constater une consolidation des livraisons à un niveau très élevé.

Production laitière Suisse

Période	2007 t	2008 t	2009 t	Variation en %	
				2008/2009	2007/2009
octobre à décembre (trimestre)	797'565	824'644	826'010	0.17%	3.57%
juillet à décembre (semestre)	1'574'484	1'650'979	1'640'497	-0.63%	4.19%
janvier à décembre (année)	3'260'088	3'423'046	3'415'349	-0.22%	4.76%

## 1.1.2 Mise en valeur du lait en équivalents lipido-protéiques

## Mise en valeur du lait en équivalents lipido-protéiques

Période		2007	2008	2009	Variation en %	
		t	t	t	2008/2009	2007/2009
octobre à décembre (trimestre)	Lait de consommation	117'100	106'531	114'780	7.74%	-1.98%
	Crème de consommation	72'598	72'079	74'342	3.14%	2.40%
	Autres produits frais / Yogourt / Séré	52'187	57'837	51'998	-10.10%	-0.36%
	Fromage	347'965	346'139	350'074	1.14%	0.61%
	Conserves de lait	77'619	86'462	77'404	-10.48%	-0.28%
	Beurre	102'610	125'031	129'042	3.21%	25.76%
	Autres mises en valeur	27'486	30'565	28'370	-7.18%	3.22%
	<b>Total</b>	<b>797'565</b>	<b>824'644</b>	<b>826'010</b>	<b>0.17%</b>	<b>3.57%</b>
juillet à décembre (semestre)	Lait de consommation	227'109	208'721	215'357	3.18%	-5.17%
	Crème de consommation	133'264	132'535	136'861	3.26%	2.70%
	Autres produits frais / Yogourt / Séré	108'617	119'548	109'573	-8.34%	0.88%
	Fromage	713'336	714'963	722'982	1.12%	1.35%
	Conserves de lait	142'133	168'183	151'757	-9.77%	6.77%
	Beurre	195'816	245'432	238'206	-2.94%	21.65%
	Autres mises en valeur	54'209	61'597	65'761	6.76%	21.31%
	<b>Total</b>	<b>1'574'484</b>	<b>1'650'979</b>	<b>1'640'497</b>	<b>-0.63%</b>	<b>4.19%</b>
janvier à décembre (année)	Lait de consommation	447'445	438'266	425'410	-2.93%	-4.92%
	Crème de consommation	261'331	258'685	262'261	1.38%	0.36%
	Autres produits frais / Yogourt / Séré	229'514	241'585	230'814	-4.46%	0.57%
	Fromage	1'426'735	1'443'643	1'429'872	-0.95%	0.22%
	Conserves de lait	306'173	361'145	367'990	1.90%	20.19%
	Beurre	451'701	550'636	572'021	3.88%	26.64%
	Autres mises en valeur	137'189	129'086	126'981	-1.63%	-7.44%
	<b>Total</b>	<b>3'260'088</b>	<b>3'423'046</b>	<b>3'415'349</b>	<b>-0.22%</b>	<b>4.76%</b>

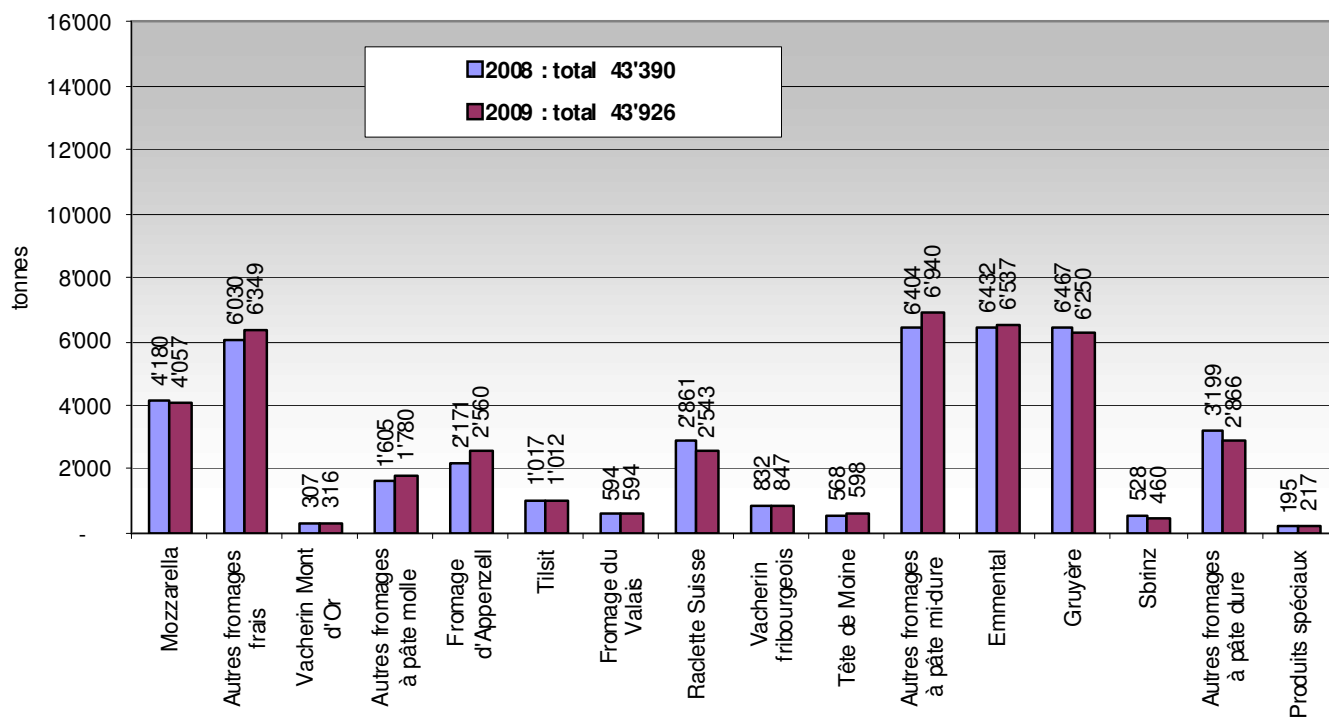
Pour l'utilisation du lait, l'on peut observer les tendances suivantes:

- La production de lait de consommation est toujours et encore en train de baisser. Les données qui concernent la comparaison du trimestre ou du semestre sont positives, mais cette information est à prendre avec prudence, car les données de l'année précédente étaient extrêmement basses. Il n'est pas à exclure que lors de l'établissement des décomptes liés à la mise en valeur du lait, certains déplacements entre lait de consommation et produits laitiers frais vont se présenter.
- La production de crème de consommation se développe de manière positive.
- Pour la position "Autres produits laitiers frais, Yogourt, et Séré", on remarque que les variations sont relativement fortes, cela très probablement pour les raisons mentionnées plus haut.
- La quantité de lait transformé en fromage est stable.
- Le lait qui est acheminé à la fabrication de conserves de lait et de beurre est toujours très important.

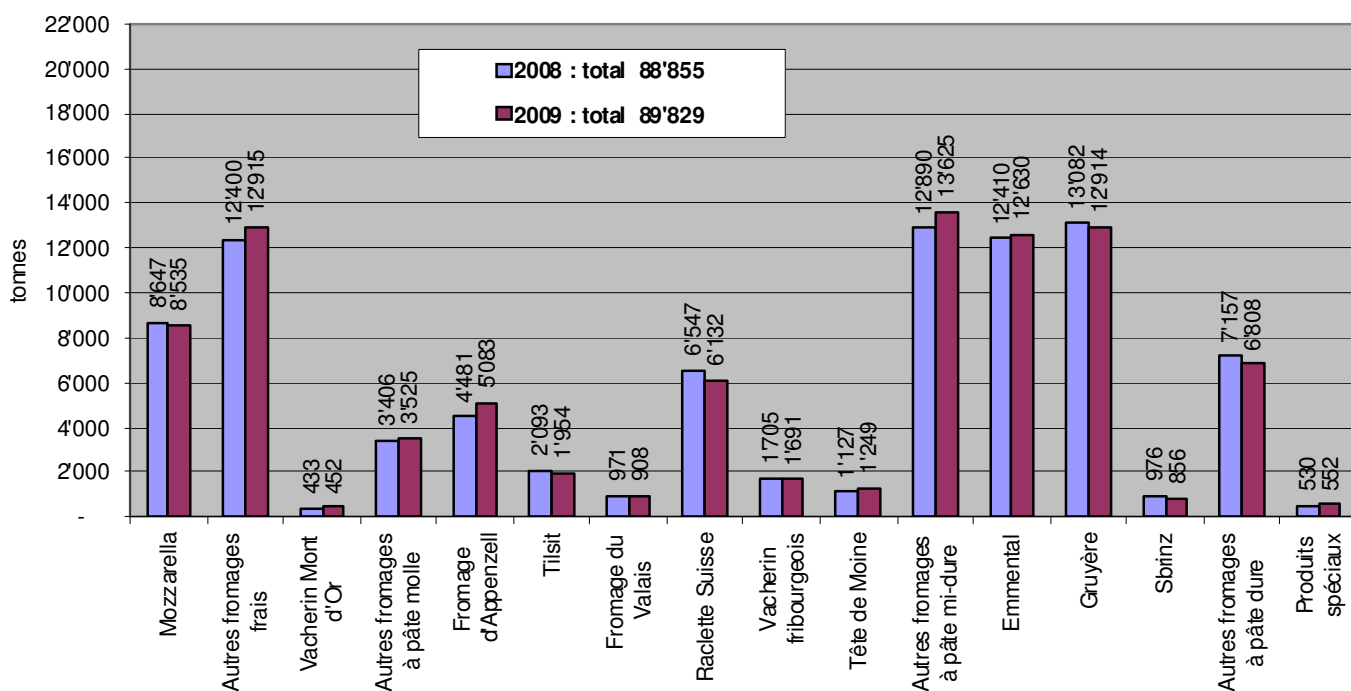
1.2 Fabrication de produits laitiers

1.2.1 Production de fromage par variété

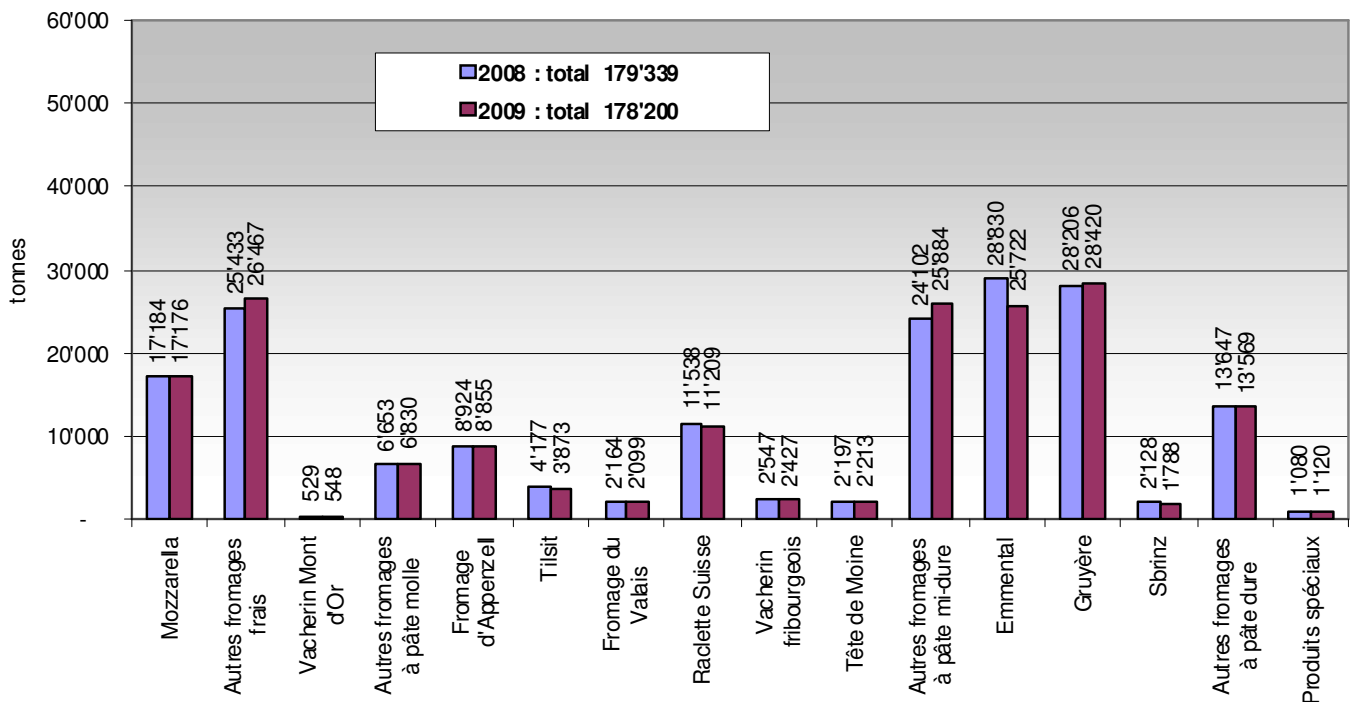
Production fromagère d'octobre à décembre 2009 par rapport à l'année précédente (trimestre)



Production fromagère de juillet à décembre 2009 par rapport à l'année précédente (semestre)



## Production fromagère de janvier à décembre 2009 par rapport à l'année précédente (année)



La fabrication fromagère s'est stabilisée sur une quantité annuelle d'environ 178'000 tonnes. Les quantités des différentes sortes évoluent différemment :

- La production de la Mozzarella est restée stable, celle des "Autres fromages frais" est toujours en légère progression.
- La fabrication de Fromage à pâte molle a évolué de manière réjouissante durant le deuxième semestre 2009.
- Dès le milieu de l'année 2009, la production de fromage d'Appenzel s'est développée de manière positive. Après un recul temporaire, on atteint à nouveau une production annuelle de près de 9'000 tonnes.
- Quant à la fabrication de Tilsiter, le recul en cours ne semble pas vouloir s'arrêter.
- Pour le fromage à Raclette, les quantités produites sont légèrement inférieures à celles de l'année précédente.
- La production de la Tête de Moine a quelque peu augmenté durant le second semestre 2009.
- Les "Autres fromages à pâte mi-dure" affichent toujours et encore une belle croissance.
- Durant le deuxième semestre, la production d'Emmentaler a pu être stabilisée. Avec une production annuelle de près de 26'000 tonnes, l'Emmentaler ne figurait, à la fin de l'année écoulée, plus qu'à la quatrième position dans la statistique de la fabrication de fromage.
- Pour la production de Gruyère, les quantités sont stables. La fabrication a été très élevée au début de l'année, ce qui a été compensé par des quantités plus faibles au second semestre.
- La fabrication de Sbrinz est toujours nettement en recul.
- Après une longue expansion de la production de "Autres fromages à pâte dure", celle-ci s'est à présent stabilisée. Durant le second semestre, les quantités ont même été en baisse.

## 1.2.2 Production de lait de consommation

## Production de lait de consommation

Période		2007	2008	2009	Variation en %	
		t	t	t	2008/2009	2007/2009
octobre à décembre (trimestre)	Lait cru	3'432	3'134	2'710	-13.53%	-21.04%
	Lait past. enrichi en matière grasse	-	-	-	-	-
	Lait UHT enrichi en matière grasse	260	246	214	-13.01%	-17.69%
	Lait entier past.	23'923	23'677	14'227	-39.91%	-40.53%
	Lait entier UHT	44'075	44'883	5'819	-87.04%	-86.80%
	Lait entier standardisé pasteurisé, 3.5% MG	-	-	9'647	-	-
	Lait entier standardisé UHT, 3.5% MG	-	-	43'701	-	-
	Lait partiellement écrémé past.	20'523	20'608	20'330	-1.35%	-0.94%
	Lait partiellement écrémé UHT	33'760	26'431	33'531	26.86%	-0.68%
	Lait écrémé past.	73	-	-	-	-100.00%
	Lait écrémé UHT	3'676	4'077	3'952	-3.07%	7.51%
	<b>Total</b>	<b>129'722</b>	<b>123'056</b>	<b>134'131</b>	<b>9.00%</b>	<b>3.40%</b>
juillet à décembre (semestre)	Lait cru	5'946	5'247	4'404	-16.07%	-25.93%
	Lait past. enrichi en matière grasse	-	-	-	-	-
	Lait UHT enrichi en matière grasse	514	502	459	-8.57%	-10.70%
	Lait entier past.	45'809	46'137	28'107	-39.08%	-38.64%
	Lait entier UHT	84'299	86'818	10'583	-87.81%	-87.45%
	Lait entier standardisé pasteurisé, 3.5% MG	-	-	18'233	-	-
	Lait entier standardisé UHT, 3.5% MG	-	-	80'326	-	-
	Lait partiellement écrémé past.	39'686	40'245	39'738	-1.26%	0.13%
	Lait partiellement écrémé UHT	62'434	50'213	61'041	21.56%	-2.23%
	Lait écrémé past.	145	-	2	-	-98.62%
	Lait écrémé UHT	7'219	7'672	7'658	-0.18%	6.08%
	<b>Total</b>	<b>246'052</b>	<b>236'834</b>	<b>250'551</b>	<b>0</b>	<b>0</b>
janvier à décembre (année)	Lait cru	12'205	10'918	9'595	-12.12%	-21.38%
	Lait past. enrichi en matière grasse	-	-	-	-	-
	Lait UHT enrichi en matière grasse	1'066	1'008	957	-5.06%	-10.23%
	Lait entier past.	90'920	92'657	58'500	-36.86%	-35.66%
	Lait entier UHT	167'642	176'882	22'192	-87.45%	-86.76%
	Lait entier standardisé pasteurisé, 3.5% MG	-	-	33'968	-	-

La production de lait de consommation est restée stable en 2009. Par l'introduction du "lait entier standardisé", une part du lait pasteurisé entier conventionnel a été remplacé par du lait entier standardisé à 3,5 % de matière grasse, ceci à raison de près de 40 %. Pour le lait UHT, la part du lait entier conventionnel (sans adaptation de la

teneur en matière grasse, donc laissé au naturel) est devenue négligeable. En effet, près de 90 % du lait UHT entier a été standardisé en ce qui concerne la teneur en grasse.

## 1.2.3 Production et ventes de beurre

## Production de beurre

Période		2007	2008	2009	Variation en %	
		t	t	t	2008/2009	2007/2009
octobre à décembre (trimestre)	Total production de beurre	8'491	10'507	10'718	2.01%	26.23%
juillet à décembre (semestre)	Total production de beurre	16'020	20'566	19'871	-3.38%	24.04%
janvier à décembre (année)	Total production de beurre	36'952	45'763	47'894	4.66%	29.61%

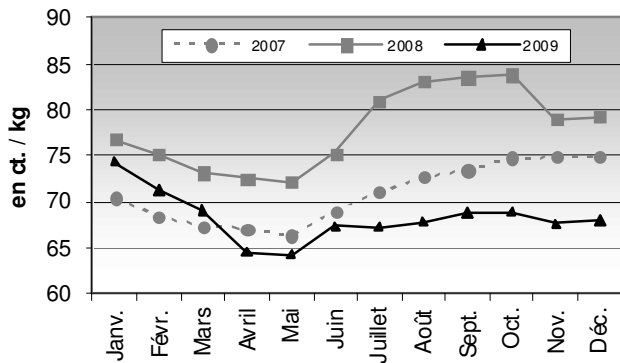
Avec une quantité annuelle de près de 48'000 tonnes, la production beurrière de l'année 2009 a largement dépassé les possibilités d'écoulement sur le marché intérieur. Comme précédemment, la quantité produite durant le dernier trimestre a été extrêmement élevée.



1.3 Prix du lait et des produits laitiers

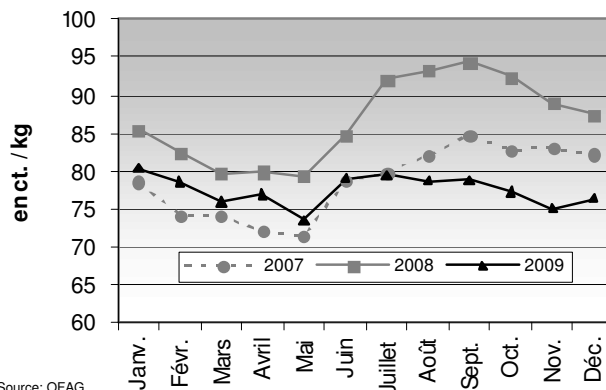
1.3.1 Prix du lait à la production, par mois et par type de lait

Lait transformé en fromage



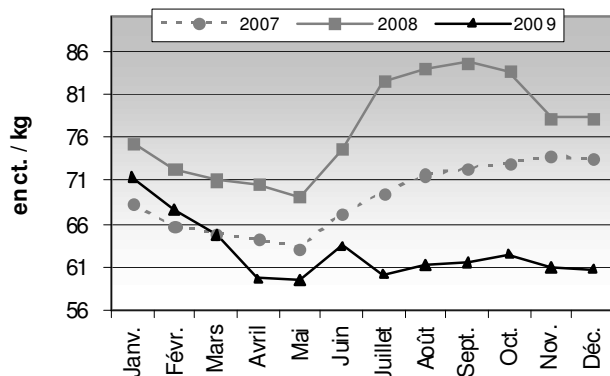
Source: OFAG

Lait bio



Source: OFAG

Lait de centrale

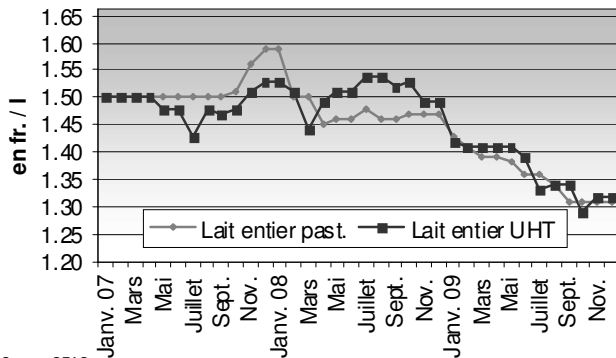


Source: OFAG

Les prix du lait, payés aux producteurs, sont toujours et encore bien au-dessous du niveau de l'année précédente. Pour le lait destiné à la fabrication de fromage, la baisse se situe autour de 13 centimes/kg, pour le lait livré à l'industrie, il s'agit d'une diminution de prix de 17 centimes/kg et pour le lait biologique 12 centimes/kg. En 2009, durant l'automne, la hausse habituelle des prix à la production n'a pas eu lieu.

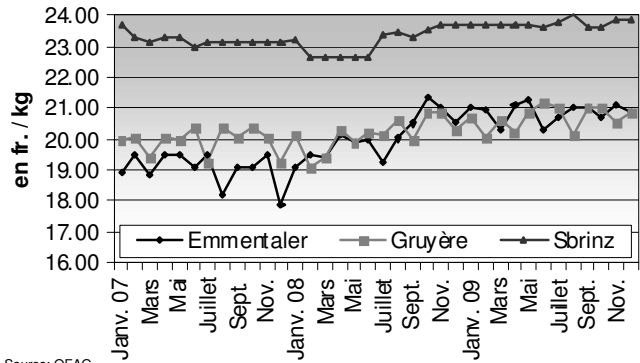
1.3.2 Prix à la consommation

Lait de consommation: lait entier



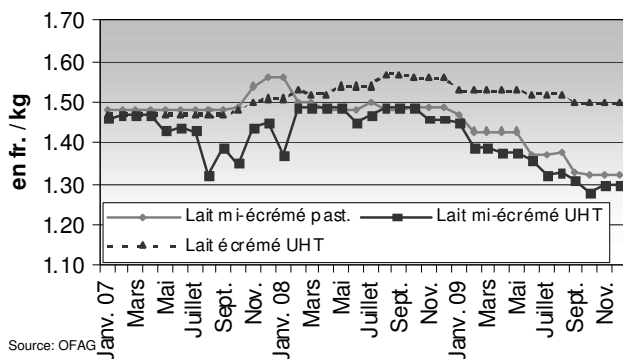
Source: OFAG

Fromages à pâte dure



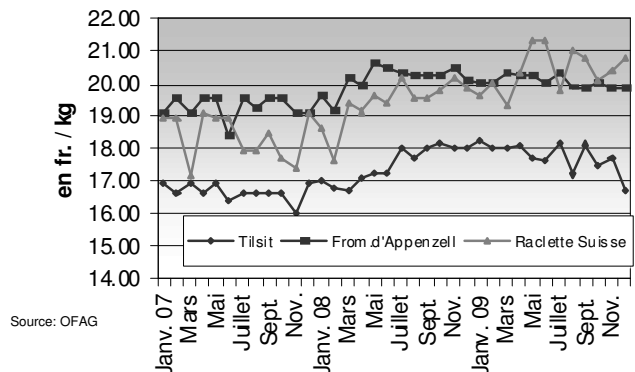
Source: OFAG

Lait de consommation: lait drink, lait écrémé



Source: OFAG

Fromages à pâte mi-dure

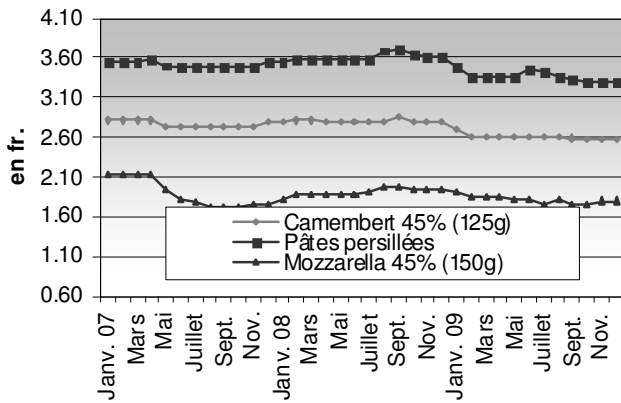


Source: OFAG

Depuis le milieu de l'année 2008, les prix du lait à la consommation ont sensiblement baissé. Les prix pour le lait entier ont chuté de plus de 20 cts par litre, ceux pour le lait partiellement écrémé ont, quant à eux, baissé de 15 cts par litre. Uniquement les prix pour le lait de consommation maigre ont quelque peu tenu leur position, mais ce segment ne joue quantitativement qu'un rôle minime dans ce secteur.

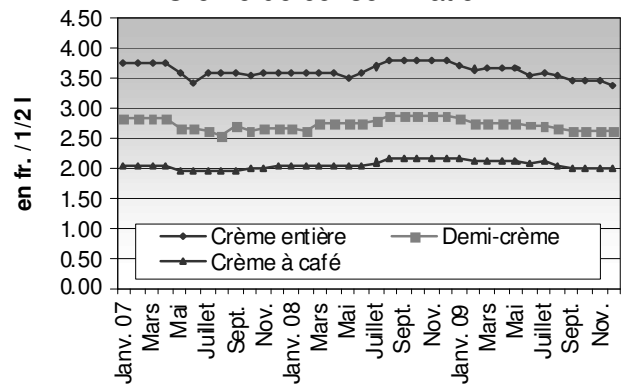
Les prix à la consommation des fromages à pâte dure et mi-dure sont stables, à l'exception de variations, dues à diverses actions de promotion.

Fromages frais et à pâte molle



Source: OFAG

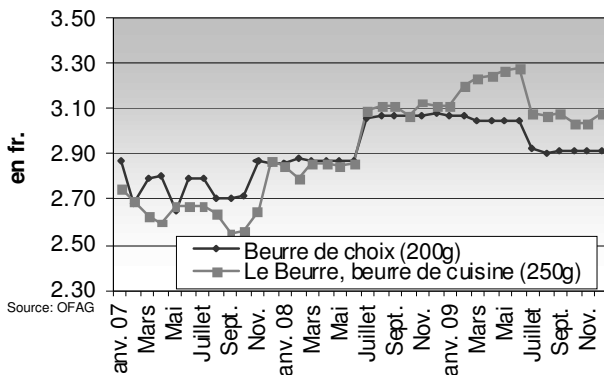
Crème de consommation



Source: OFAG

Le prix de la crème de consommation sont en permanence légèrement en recul.

Beurre



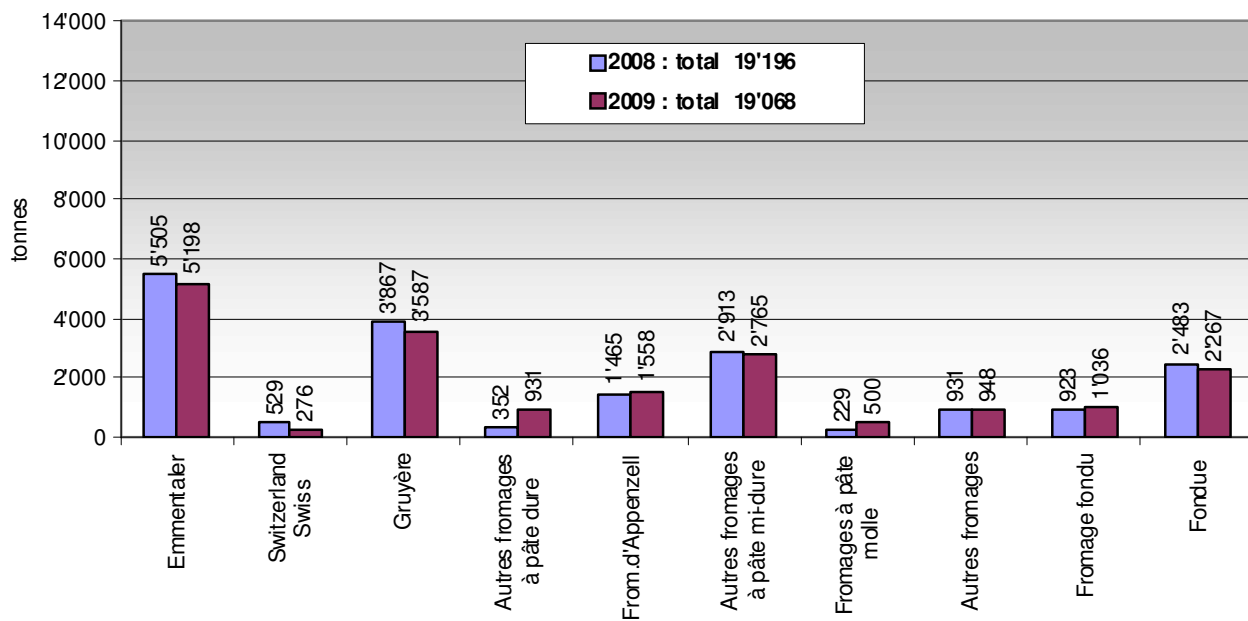
Source: OFAG

Les prix du fromage frais et du fromage à pâte molle, ainsi que du beurre, n'ont guère subi de changement durant le second semestre de l'année 2009.

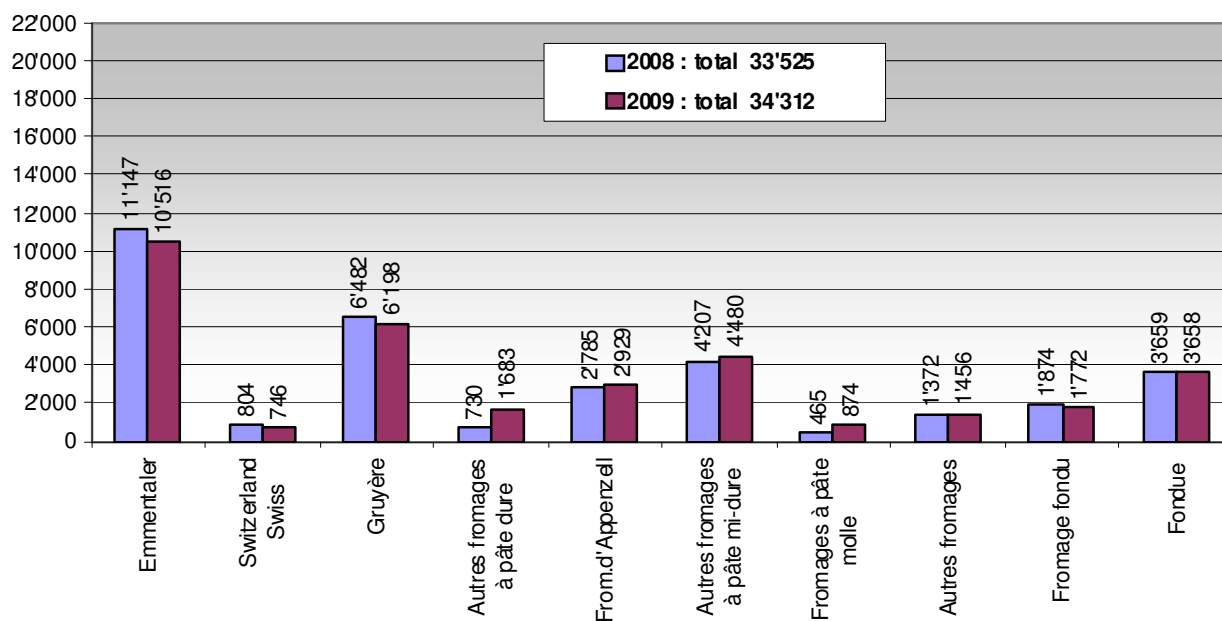
1.4 Exportations de fromage

1.4.1 Exportations de fromage par variété (Source : DGD)

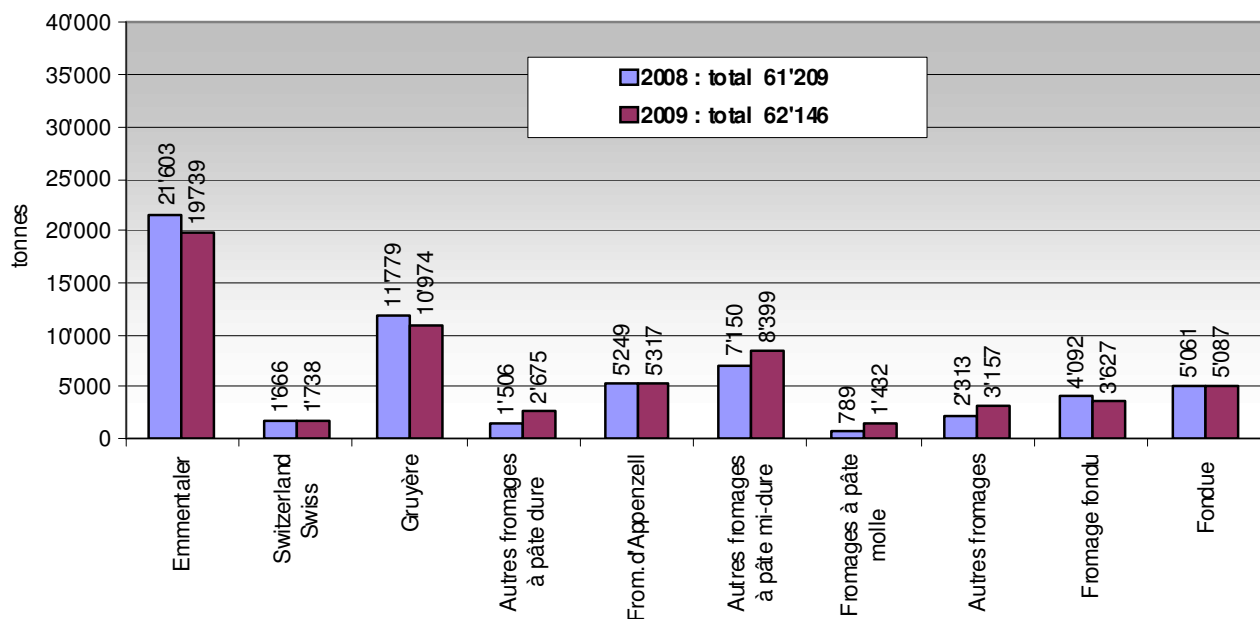
Exportations de fromage d'octobre à décembre 2009 par rapport à l'année précédente (trimestre)



Exportations de fromage de juillet à décembre 2009 par rapport à l'année précédente (semestre)



## Exportations de fromage de janvier à décembre 2009 rapport à l'année précédente (année)

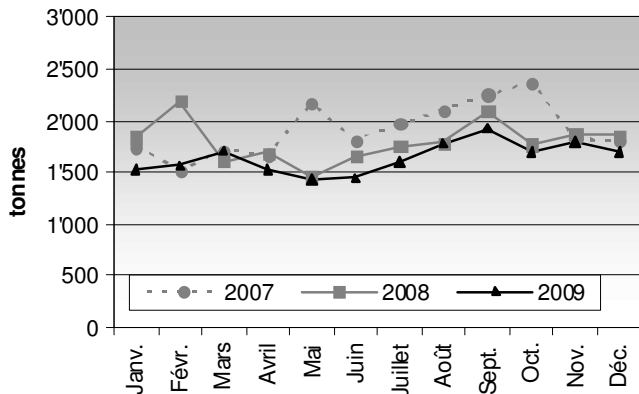


En comparaison à l'année précédente, les exportations de fromage ont encore pu être légèrement augmentées. Les données des exportations des différentes sortes de fromage évoluent de manière variable :

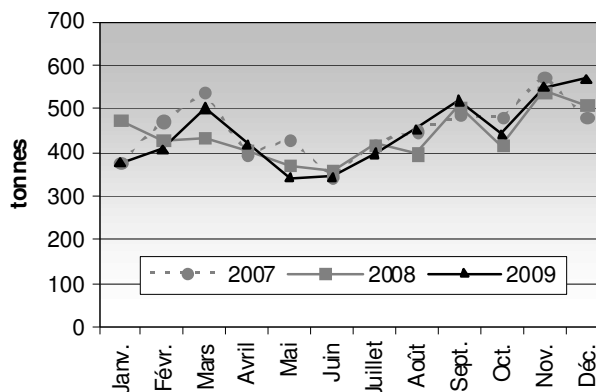
- Le recul des exportations d'Emmentaler n'a pas pu être arrêté.
- Pour le Switzerland Swiss, les ventes sont stables, mais affichent à court terme des fluctuations relativement importantes.
- Les exportations de Gruyère n'ont pas pu être maintenues au même niveau que l'année précédente. Toutefois, la quantité annuelle de près de 11'000 tonnes représente malgré tout un très bon résultat dans l'histoire des exportations de Gruyère.
- Une évolution très rapide peut être constatée pour les "Autres fromages à pâte dure et extra-dure". Ces fromages concurrencent de plus en plus nos spécialités traditionnelles.
- Quant aux exportations d'Appenzeller, celles-ci se développent d'une manière très réjouissante.
- Les exportations des "Autres fromages à pâte mi-dure" affichent une bonne croissance.
- Sont également en augmentation, les "Fromages à pâte molle", ainsi que les "Autres fromages".
- Au total, on peut constater un déplacement d'une sorte à l'autre en ce qui concerne les exportations, à savoir des sortes de fromage traditionnelles vers les sortes appelées "Autres fromages".

1.4.2 Exportations de fromage

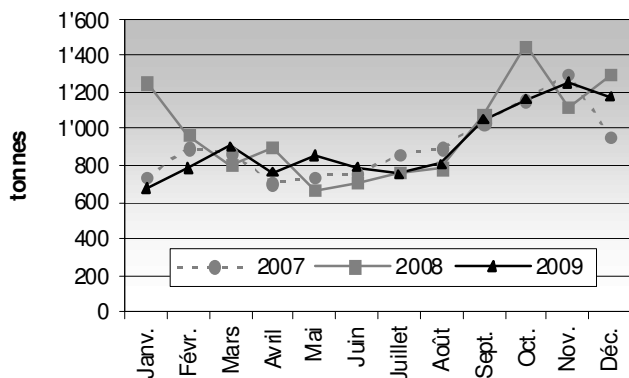
Exportations d'Emmentaler



Exportations de fromage d'Appenzell



Exportations de Gruyère

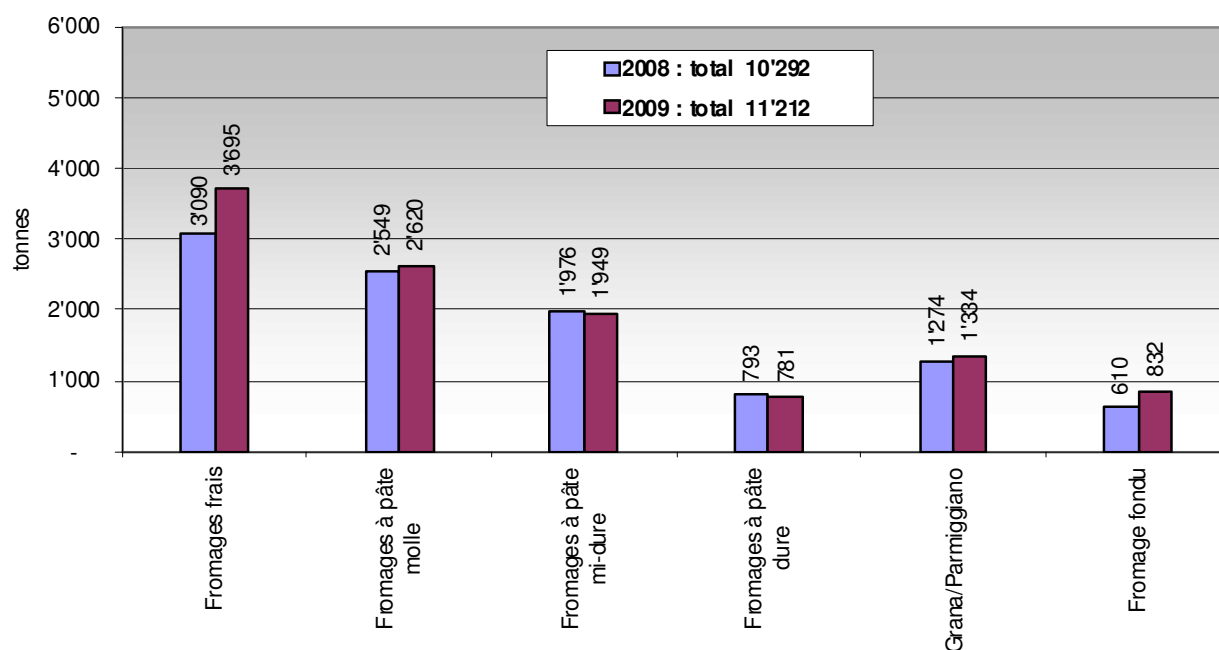


Les données mensuelles d'exportation de l'Emmentaler, du Gruyère et de l'Appenzeller semblent suivre les fluctuations saisonnières habituelles. Il faut toutefois retenir que l'Emmentaler affiche une déperdition d'environ 200 tonnes par mois. Pour les ventes à l'étranger d'Appenzeller, l'évolution durant la deuxième moitié de l'année est très réjouissante.

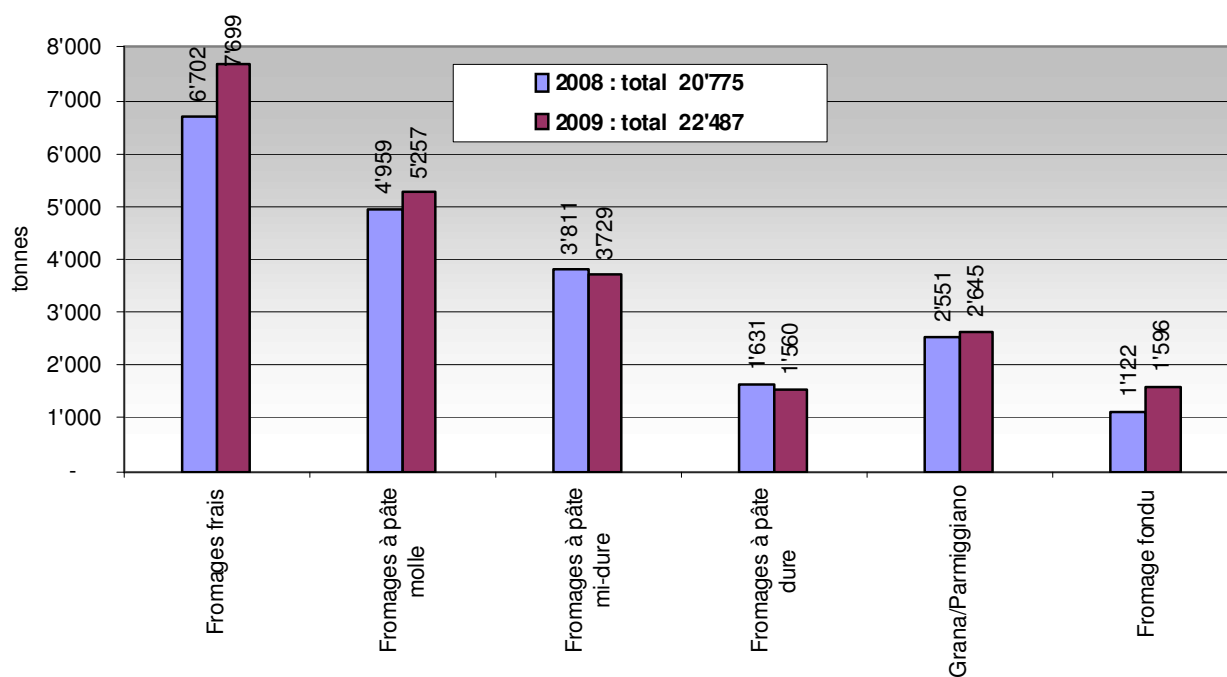
## 1.5 Importations de fromage

## 1.5.1 Importations de fromage par groupes (Source : DGD)

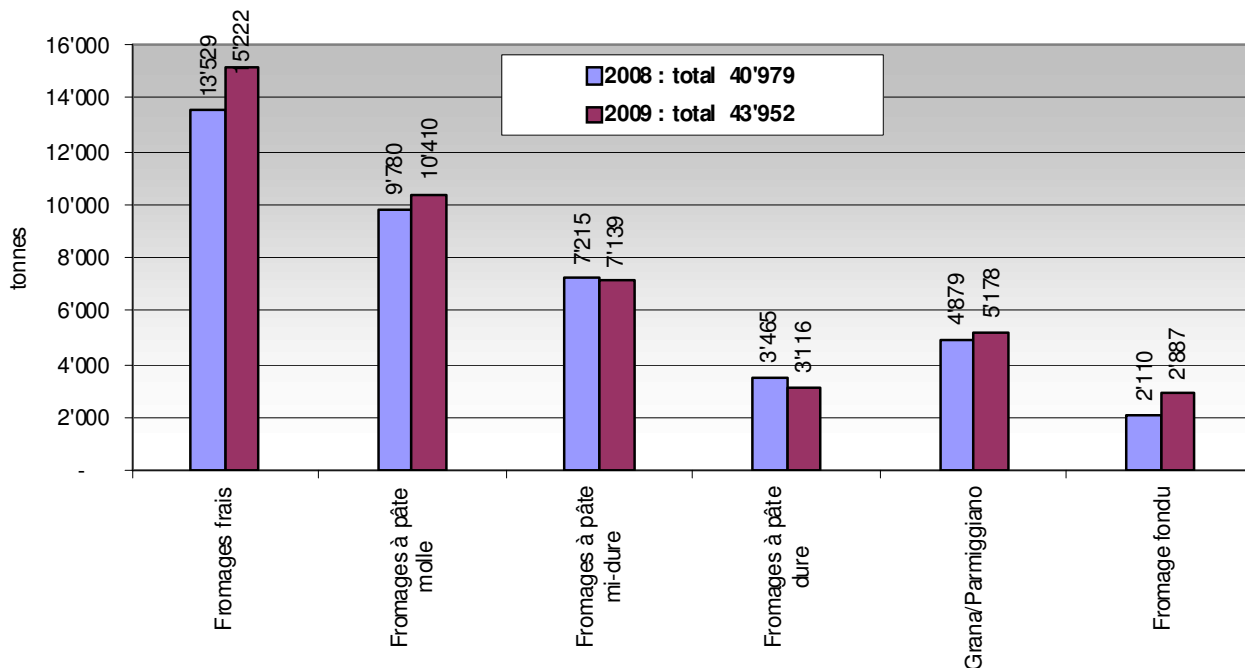
Importations de fromage d'octobre à décembre 2009 par rapport à l'année précédente (trimestre)



Importations de fromage de juillet à décembre 2009 par rapport à l'année précédente (semestre)



## Imports de fromage de janvier à décembre 2009 par rapport à l'année précédente (année)



En 2009, avec une quantité de près de 44'000 tonnes en tout, les importations de fromage ont été environ 7 % plus élevées qu'en 2008. Les importations qui sont continuellement en augmentation, sont essentiellement celles qui concernent les fromages frais, les fromages à pâte molle et les fromages fondus. A l'inverse, les fromages à pâte dure et mi-dure ont manifestement un peu plus de peine à se profiler face à la concurrence composée de produits suisses.