

Marché suisse et marché international du lait

➔ ***Suisse***
Etranger
Informations

4ème trimestre 2008

Table des matières

Page

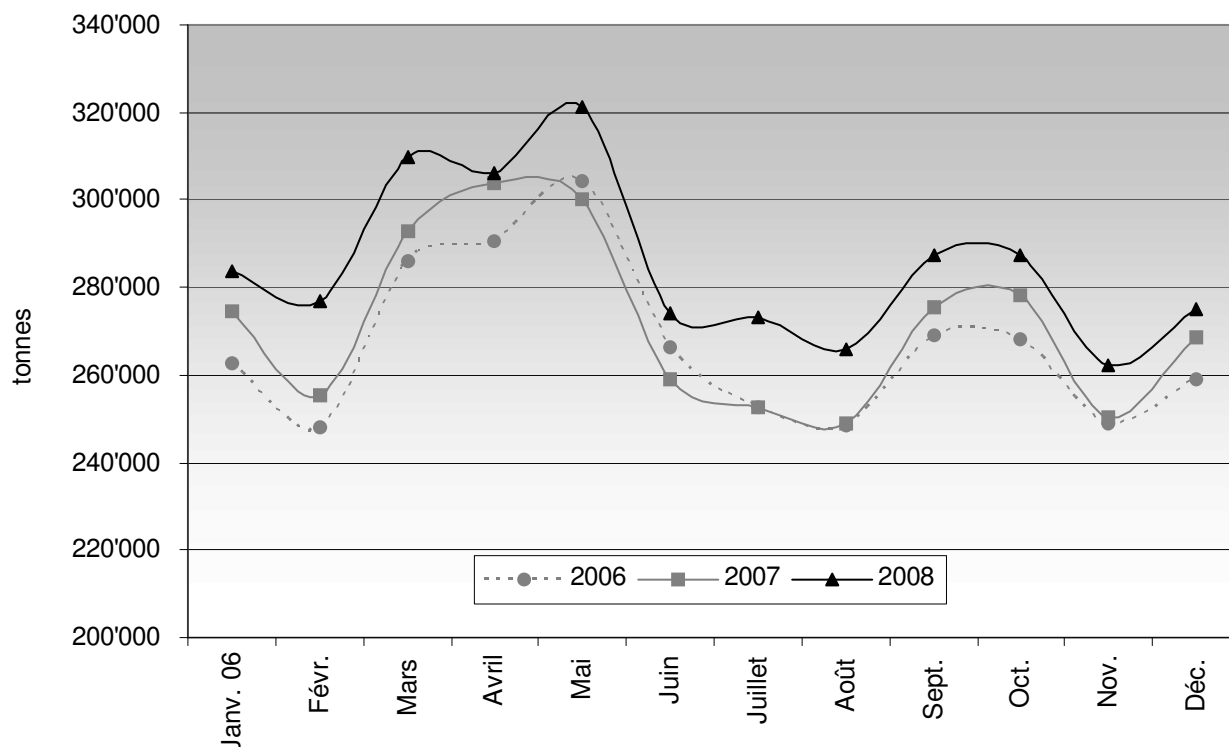
1	1. Marché indigène
	1.1 Production et mise en valeur du lait
	1.1.1 Production mensuelle
	Trimestre
	Semestre
	Année
2	1.1.2 Mise en valeur du lait en équivalents lipido-protéiques
	Trimestre
	Semestre
	Année
3	1.2 Fabrication de produits laitiers
	1.2.1 Production fromagère par variété
	Trimestre
	Semestre
	Année
5	1.2.2 Production de lait de consommation
	Trimestre
	Semestre
	Année
6	1.2.3 Production et ventes de beurre
	Trimestre
	Semestre
	Année
7	1.3 Prix du lait et des produits laitiers
	1.3.1 Prix du lait à la production, par mois et par type de lait
8	1.3.2 Prix à la consommation
10	1.4 Exportations de fromage
	1.4.1 Exportations de fromage par variété
	Trimestre
	Semestre
	Année
12	1.4.2 Exportations de fromage par mois
13	1.5 Importations de fromage
	1.5.1 Importations de fromage par groupes
	Trimestre
	Semestre
	Année

1 Marché indigène

1.1 Production et mise en valeur du lait

1.1.1 Production mensuelle

Production mensuelle (lait de zone inclus)



En 2008, plus de 3,4 millions de tonnes de lait commercialisé a été produit en Suisse, ce qui correspond à un record absolu. La quantité de l'année 2007 a été dépassé de 5 %. Lors de la

comparaison du 2^{ème} semestre 2008 ou du dernier trimestre, l'on peut constater une hausse tout à fait similaire d'environ 4 %. En comparaison avec l'année 2006, les quantités ont même été surclassées de près de 7 %.

Production laitière Suisse

Période	2006 t	2007 t	2005 t	Variation en %	
				2007/2008	2006/2008
octobre à décembre (trimestre)	776'460	797'565	824'644	3.40%	6.21%
juillet à décembre (semestre)	1'546'752	1'574'484	1'650'979	4.86%	6.74%
janvier à décembre (année)	3'204'974	3'260'088	3'423'046	5.00%	6.80%

1.1.2 Mise en valeur du lait en équivalents lipido-protéiques

Mise en valeur du lait en équivalents lipido-protéiques

Période		2006	2007	2008	Variation en %	
		t	t	t	2007/2008	2006/2008
octobre à décembre (trimestre)	Lait de consommation	119'224	117'100	106'531	-9.03%	-10.65%
	Crème de consommation	71'603	72'598	72'079	-0.71%	0.66%
	Autres produits frais / Yogourt / Séré	49'793	52'187	57'837	10.83%	16.15%
	Fromage	340'772	347'965	346'139	-0.52%	1.57%
	Conserves de lait	67'688	77'619	86'462	11.39%	27.74%
	Beurre	96'643	102'610	125'031	21.85%	29.37%
	Autres mises en valeur	30'737	27'486	30'565	11.20%	-0.56%
	Total	776'460	797'565	824'644	3.40%	6.21%
juillet à décembre (semestre)	Lait de consommation	222'792	227'109	208'721	-8.10%	-6.32%
	Crème de consommation	128'320	133'264	132'535	-0.55%	3.28%
	Autres produits frais / Yogourt / Séré	106'570	108'617	119'548	10.06%	12.18%
	Fromage	713'199	713'336	714'963	0.23%	0.25%
	Conserves de lait	128'093	142'133	168'183	18.33%	31.30%
	Beurre	189'225	195'816	245'432	25.34%	29.70%
	Autres mises en valeur	58'553	54'209	61'597	13.63%	5.20%
	Total	1'546'752	1'574'484	1'650'979	4.86%	6.74%
janvier à décembre (année)	Lait de consommation	450'492	447'445	438'266	-2.05%	-2.71%
	Crème de consommation	250'589	261'331	258'685	-1.01%	3.23%
	Autres produits frais / Yogourt / Séré	222'234	229'514	241'585	5.26%	8.71%
	Fromage	1'402'552	1'426'735	1'443'643	1.19%	2.93%
	Conserves de lait	288'846	306'173	361'145	17.95%	25.03%
	Beurre	463'773	451'701	550'636	21.90%	18.73%
	Autres mises en valeur	126'488	137'189	129'086	-5.91%	2.05%
	Total	3'204'974	3'260'088	3'423'046	5.00%	6.80%

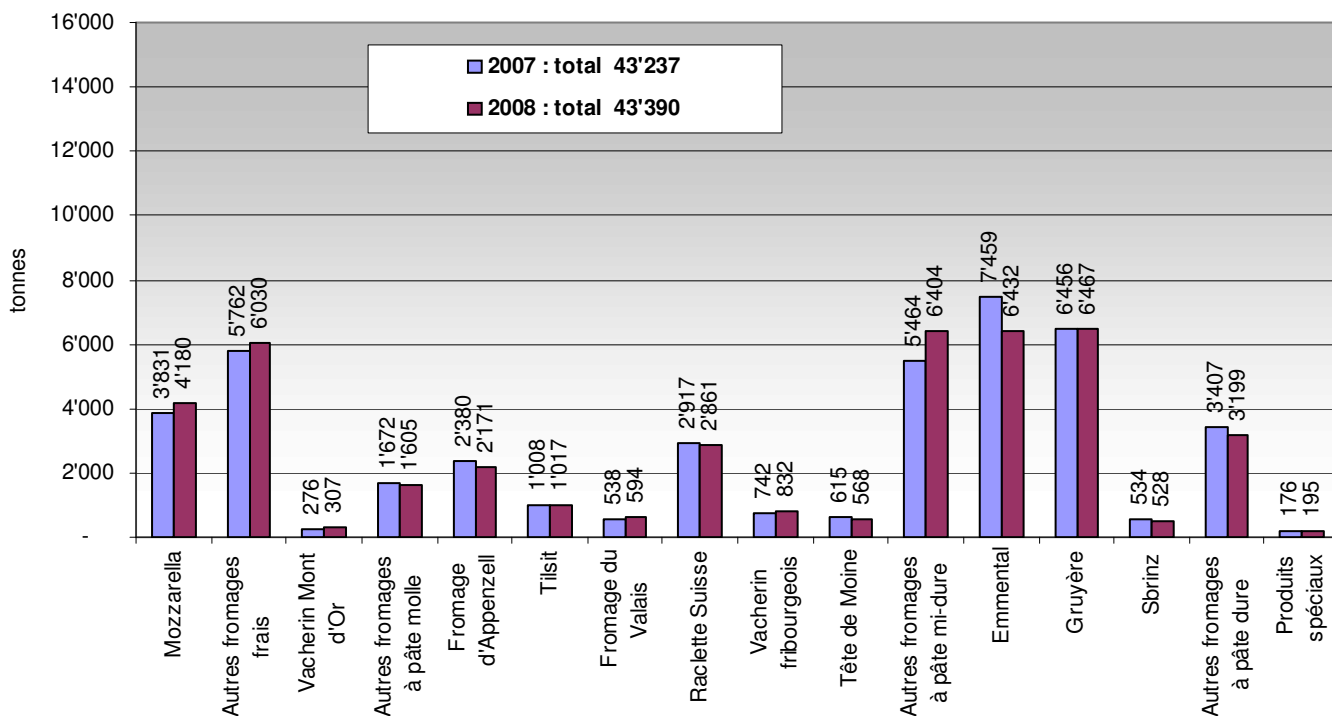
Les apports de lait, qui ont été extrêmement élevés, ont laissé des traces bien visibles en ce qui concerne l'utilisation du lait :

- La quantité de lait affectée à la production de lait de consommation a clairement régressée durant le 2nd semestre et le 4^{ème} trimestre.
- Le volume de lait lié à la production de lait de consommation, a clairement baissé durant la 2^{nde} partie et surtout durant le dernier trimestre de l'année dernière. Ce recul s'explique en partie par la standardisation de la teneur en matière grasse du lait entier de consommation.
- La production de crème de consommation est stable.
- La position "Autres produits frais/Yogourt/Séré" est toujours marquée par une forte hausse.
- Durant le 2^{ème} semestre, la croissance de la fabrication de fromage s'est interrompue.
- Due à la forte production laitière, la fabrication de beurre et de conserves de lait est à nouveau en hausse.

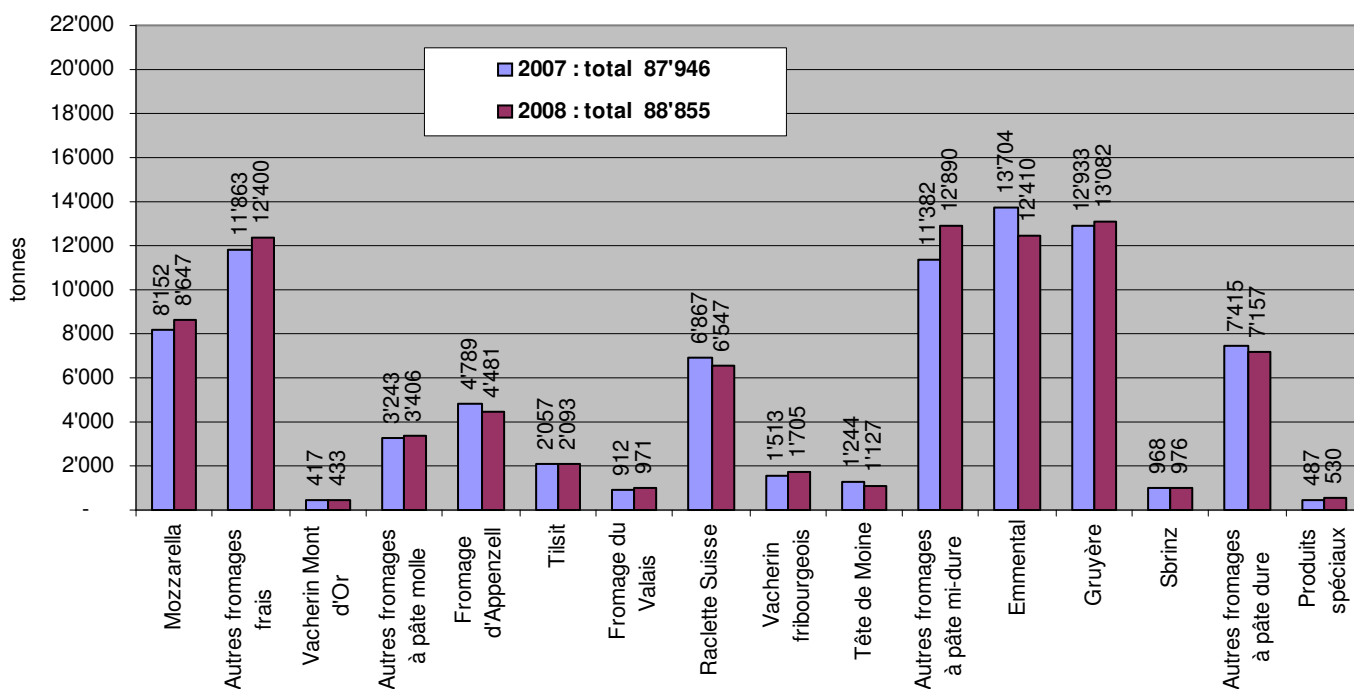
1.2 Fabrication de produits laitiers

1.2.1 Production de fromage par variété

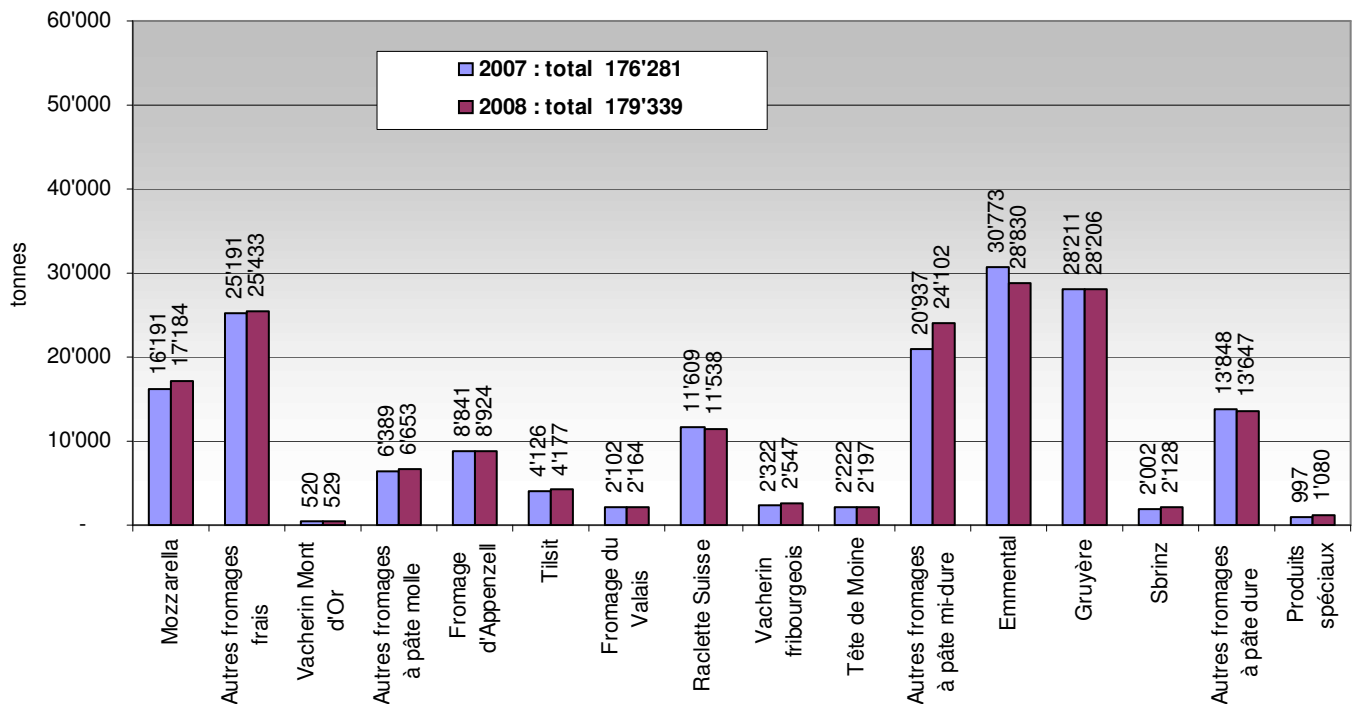
Production fromagère d'octobre à décembre 2008 par rapport à l'année précédente (trimestre)



Production fromagère de juillet à décembre 2008 par rapport à l'année précédente (semestre)



Production fromagère de janvier à décembre 2008 par rapport à l'année précédente (année)



Durant le 4^{ème} trimestre 2008, la production fromagère n'a qu'un tout petit peu augmenté par rapport au même trimestre de l'année précédente. Par sorte, l'on constate différentes tendances :

- La production de la Mozzarella et d' "Autres sortes de fromages frais" croît.
- La croissance des sortes à pâte molle a commencé à ralentir. Au dernier trimestre, la quantité de l'année précédente n'a plus été dépassée.
- Vers la fin de l'année 2008, la fabrication de l'Appenzeller a été nettement limitée.
- Les quantités de production pour le Tilsiter sont stables.
- Pour le Fromage du Valais et le Raclette Suisse, la production se situe à peu près au même niveau que l'année d'avant.
- L'évolution de la production de Vacherin Fribourgeois est très réjouissante. Depuis plusieurs années déjà, les quantités fabriquées jouissent d'une augmentation annuelle d'environ 10 %.
- Après plusieurs années d'augmentation constante, la Tête de Moine, Fromage de Bellelay se trouve à présent dans une phase de consolidation.
- La position "Autres fromages à pâte mi-dure" indique toujours et encore un important taux d'accroissement.
- La production d'Emmentaler a été fortement restreinte. La quantité annuelle 2008 se situe à présent clairement au-dessous de 30'000 tonnes.
- Les quantités concernant la fabrication de Gruyère sont stables.
- Pour le Sbrinz également, la quantité de production s'est stabilisée.
- Après une phase de croisement plutôt longue, la fabrication de "Autres fromages à pâte dure" est pour la première fois depuis plusieurs années en recul.

1.2.2 Production de lait de consommation

Production de lait de consommation

Période		2006	2007	2008	Variation en %	
		t	t	t	2007/2008	2006/2008
octobre à décembre (trimestre)	Lait cru	3'608	3'432	3'134	-8.68%	-13.14%
	Lait past. enrichi en matière grasse	-	-	-	-	-
	Lait UHT enrichi en matière grasse	250	260	246	-5.38%	-1.60%
	Lait entier past.	23'577	23'923	23'677	-1.03%	0.42%
	Lait entier UHT	47'214	44'075	44'883	1.83%	-4.94%
	Lait partiellement écrémé past.	19'911	20'523	20'608	0.41%	3.50%
	Lait partiellement écrémé UHT	31'769	33'760	26'431	-21.71%	-16.80%
	Lait écrémé past.	1	73	-	-100.00%	-100.00%
	Lait écrémé UHT	4'234	3'676	4'077	10.91%	-3.71%
	Total	130'564	129'722	123'056	-5.14%	-5.75%
juillet à décembre (semestre)	Lait cru	6'361	5'946	5'247	-11.76%	-17.51%
	Lait past. enrichi en matière grasse	-	-	-	-	-
	Lait UHT enrichi en matière grasse	521	514	502	-2.33%	-3.65%
	Lait entier past.	45'924	45'809	46'137	0.72%	0.46%
	Lait entier UHT	85'321	84'299	86'818	2.99%	1.75%
	Lait partiellement écrémé past.	39'167	39'686	40'245	1.41%	2.75%
	Lait partiellement écrémé UHT	57'900	62'434	50'213	-19.57%	-13.28%
	Lait écrémé past.	1	145	-	-100.00%	-100.00%
	Lait écrémé UHT	8'131	7'219	7'672	6.28%	-5.65%
	Total	243'326	246'052	236'834	-0	-0
janvier à décembre (année)	Lait cru	13'007	12'205	10'918	-10.54%	-16.06%
	Lait past. enrichi en matière grasse	-	-	-	-	-
	Lait UHT enrichi en matière grasse	1'088	1'066	1'008	-5.44%	-7.35%
	Lait entier past.	93'409	90'920	92'657	1.91%	-0.81%
	Lait entier UHT	174'247	167'642	176'882	5.51%	1.51%
	Lait partiellement écrémé past.	78'600	79'711	81'085	1.72%	3.16%
	Lait partiellement écrémé UHT	116'891	122'706	110'031	-10.33%	-5.87%
	Lait écrémé past.	12	257	109	-57.59%	808.33%
	Lait écrémé UHT	15'997	14'723	15'716	6.74%	-1.76%
	Total	493'251	489'230	488'406	-0.17%	-0.98%

Pour des raisons de standardisation de la teneur en matière grasse du lait entier et d'abaissement de la teneur des laits partiellement écrémés, les quantités produites ont régressées dans une moindre mesure que le volume d'équivalents de lait, lié à cette production. Malgré cela, on s'aperçoit que durant le 2^{ème} semestre 2008 la production de lait de consommation a subi un important recul. Ce dernier a principalement été occasionné par le lait partiellement écrémé UHT, où la quantité produite a baissé d'environ 20 %.

1.2.3 Production et ventes de beurre

Production de beurre

Période		2006	2007	2008	Variation en %	
		t	t	t	2007/2008	2006/2008
octobre à décembre (trimestre)	Total production de beurre	7'655	8'491	10'507	23.74%	37.26%
juillet à décembre (semestre)	Total production de beurre	14'841	16'020	20'566	28.38%	38.58%
janvier à décembre (année)	Total production de beurre	36'893	36'952	45'763	23.84%	24.04%

La production beurrière était aussi durant le 4^{ème} trimestre 2008 très importante. Pour la première fois depuis bien longtemps, la production annuelle a été plus élevée que les ventes dans le pays. Heureusement, les ventes ont également pu être augmentées. Néanmoins, les quantités de beurre en stock sont trop élevées.

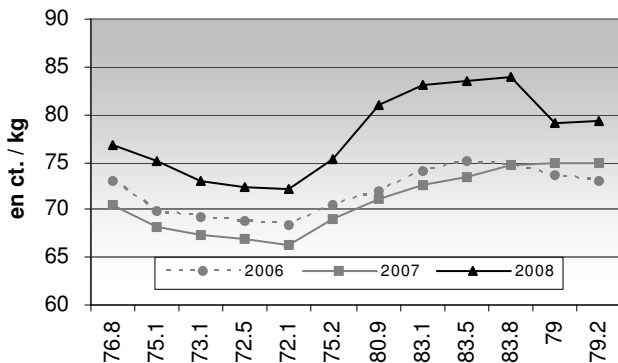
Ventes de beurre

Période		2006	2007	2008	Variation en %	
		t	t	t	2007/2008	2006/2008
octobre à décembre (trimestre)	Beurre de choix	1'459	1'754	3'061	74.52%	109.80%
	LE BEURRE	7'935	8'529	8'306	-2.61%	4.68%
	Beurre de fromagerie	83	79	74	-6.33%	-10.84%
	Autres beurres	827	859	824	-4.07%	-0.36%
	Beurre fondu	1'211	1'320	1'118	-15.30%	-7.68%
	Beurre déshydraté et autres	105	124	135	8.87%	28.57%
	Total des ventes indigènes	11'620	12'665	13'518	6.74%	16.33%
	Exportations	-	-	-	-	-
Trafic de perfectionnement	-	-	1	-	-	
	Total des ventes	11'620	12'665	13'519	6.74%	16.34%
juillet à décembre (semestre)	Beurre de choix	2'868	3'295	4'445	34.90%	54.99%
	LE BEURRE	14'620	15'544	14'992	-3.55%	2.54%
	Beurre de fromagerie	150	154	142	-7.79%	-5.33%
	Autres beurres	1'708	1'737	1'570	-9.61%	-8.08%
	Beurre fondu	2'419	2'518	2'181	-13.38%	-9.84%
	Beurre déshydraté et autres	199	243	209	-13.99%	5.03%
	Total des ventes indigènes	21'964	23'491	23'539	0.20%	7.17%
	Exportations	-	-	-	-	-
Trafic de perfectionnement	1	19	63	231.58%	6200.00%	
	Total des ventes	21'965	23'501	23'602	0.43%	7.45%
janvier à décembre (année)	Beurre de choix	5'746	6'234	7'447	19.46%	29.60%
	LE BEURRE	27'411	28'828	28'981	0.53%	5.73%
	Beurre de fromagerie	320	332	290	-12.65%	-9.38%
	Autres beurres	3'244	3'236	3'153	-2.56%	-2.81%
	Beurre fondu	4'563	4'727	4'615	-2.37%	1.14%
	Beurre déshydraté et autres	372	430	455	5.81%	22.31%
	Total des ventes indigènes	41'656	43'787	44'941	2.64%	7.89%
	Exportations	-	-	-	-	-
	Trafic de perfectionnement	54	20	223	1015.00%	312.96%
		Total des ventes	41'710	43'798	45'164	3.12%

1.3 Prix du lait et des produits laitiers

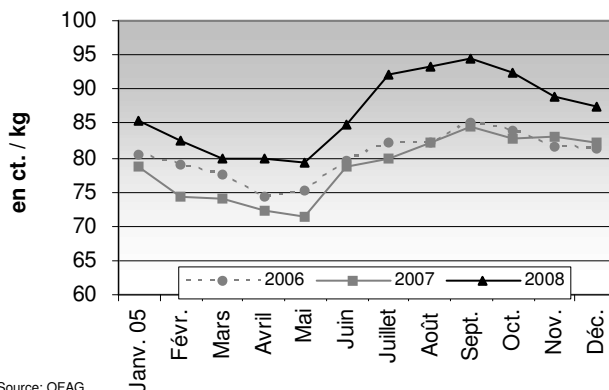
1.3.1 Prix du lait à la production, par mois et par type de lait

Lait transformé en fromage



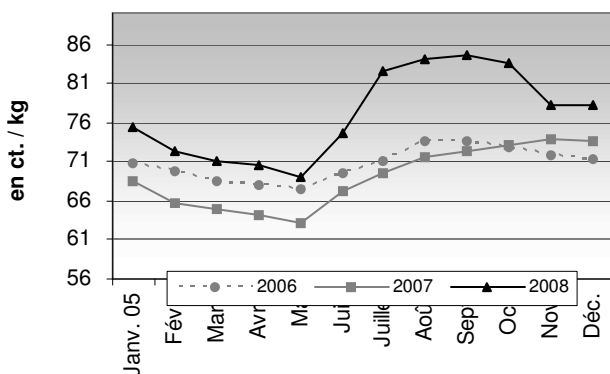
Source: OFAG

Lait bio



Source: OFAG

Lait de centrale

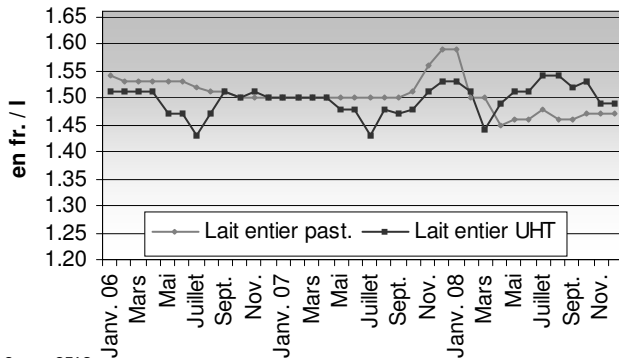


Source: OFAG

Les hausses du prix du lait, intervenues au mois de juillet 2008, n'ont pas pu être maintenues jusqu'à la fin de l'année. En effet, le 1^{er} novembre 2008 déjà, le prix du lait de centrale a baissé d'env. 5 cts/kg. Pour le lait bio également, les prix ont substantiellement chuté. En ce qui concerne le lait transformé en fromage, ce dernier n'ayant pas été augmenté durant l'été 2008, a suivi les fluctuations saisonnières de manière tout à fait normale.

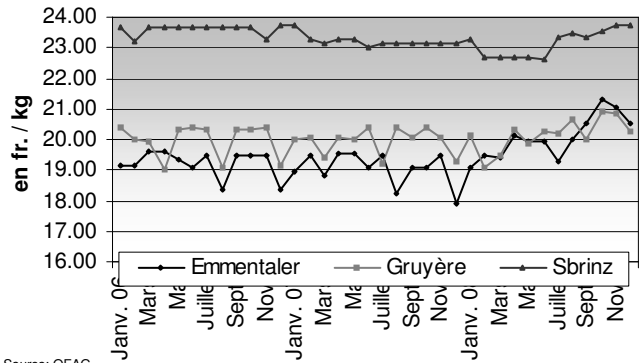
1.3.2 Prix à la consommation

Lait de consommation: lait entier



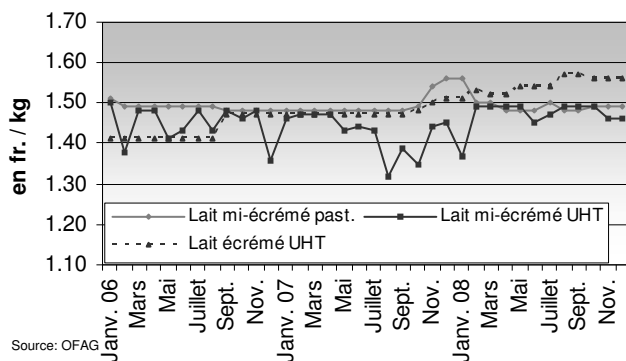
Source: OFAG

Fromages à pâte dure



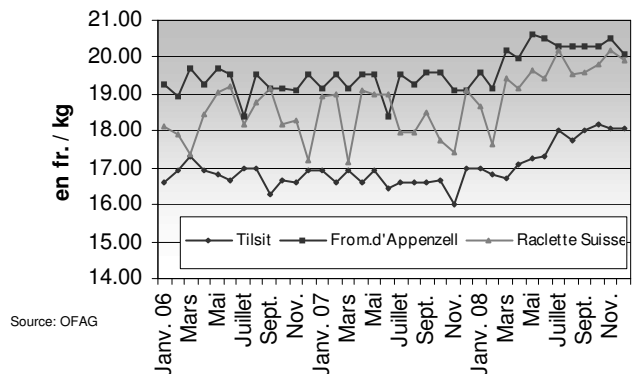
Source: OFAG

Lait de consommation: lait drink, lait écrémé



Source: OFAG

Fromages à pâte mi-dure

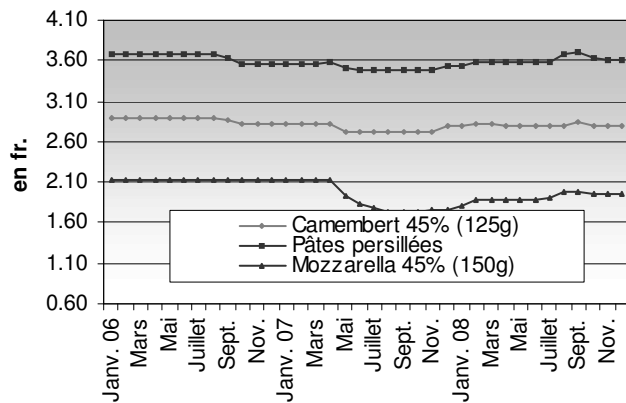


Source: OFAG

Ceux qui ont fait des essais relativement hésitants en matière d'augmentation des prix à la consommation, en même temps que l'augmentation des prix à la production (c'est-à-dire durant l'été 2008), ont, pour la plupart de leurs sortes de lait, dû faire "marche arrière" après peu de temps.

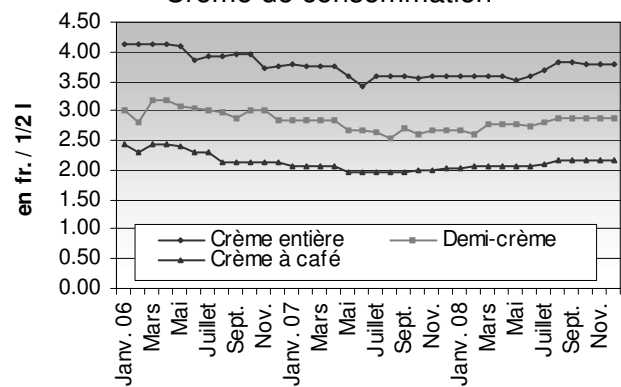
Les prix du fromage, appliqués à la consommation, ont été adaptés durant l'été et/ou l'automne 2008. Ainsi, l'augmentation des prix du lait de l'automne 2007, a été mise en œuvre.

Fromages frais et à pâte molle



Source: OFAG

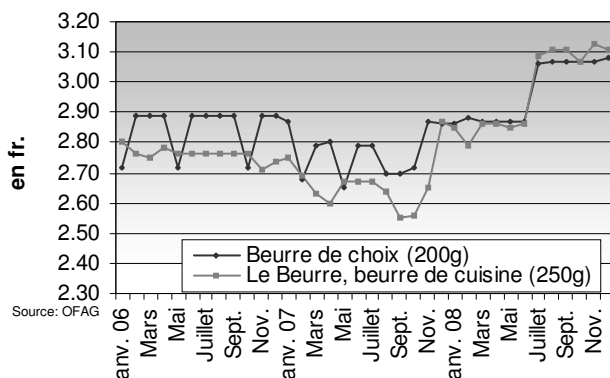
Crème de consommation



Source: OFAG

Les prix de la crème de consommation ont également été adaptés vers le haut, suite à l'augmentation des prix du lait.

Beurre



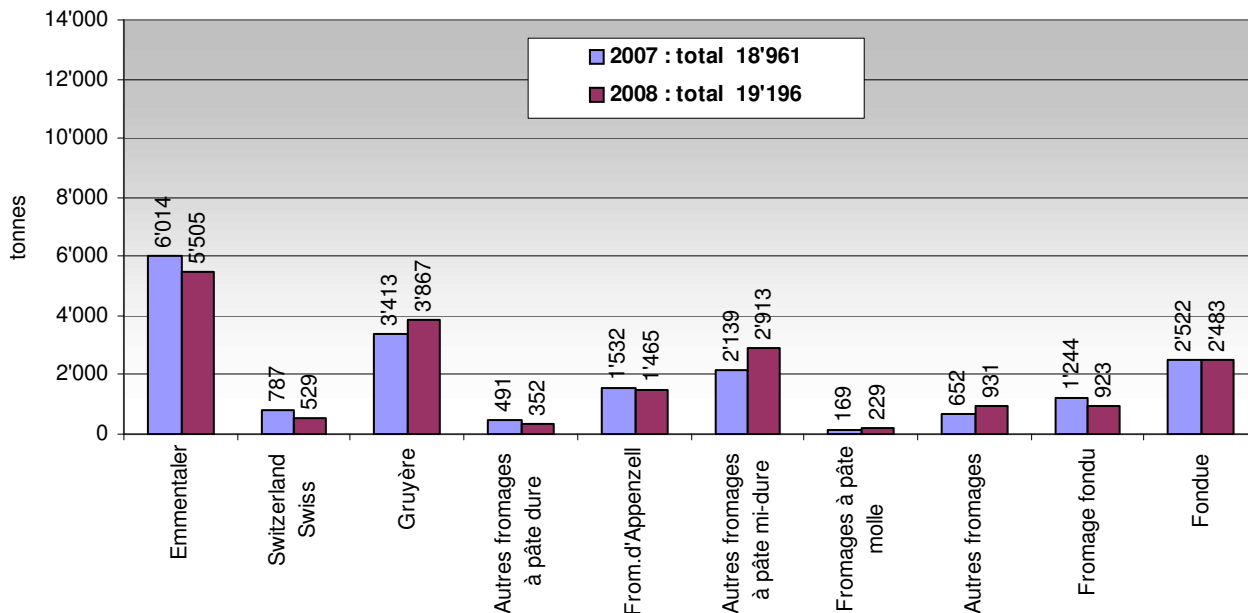
Source: OFAG

Les prix pour les fromages frais et à pâte molle n'ont pas pu être augmentés de manière durable en été 2008. L'augmentation des prix à la production pour le lait n'a donc pas pu être transmise aux consommateurs. A l'inverse, les prix du beurre ont augmenté de près d'un franc par kilogramme.

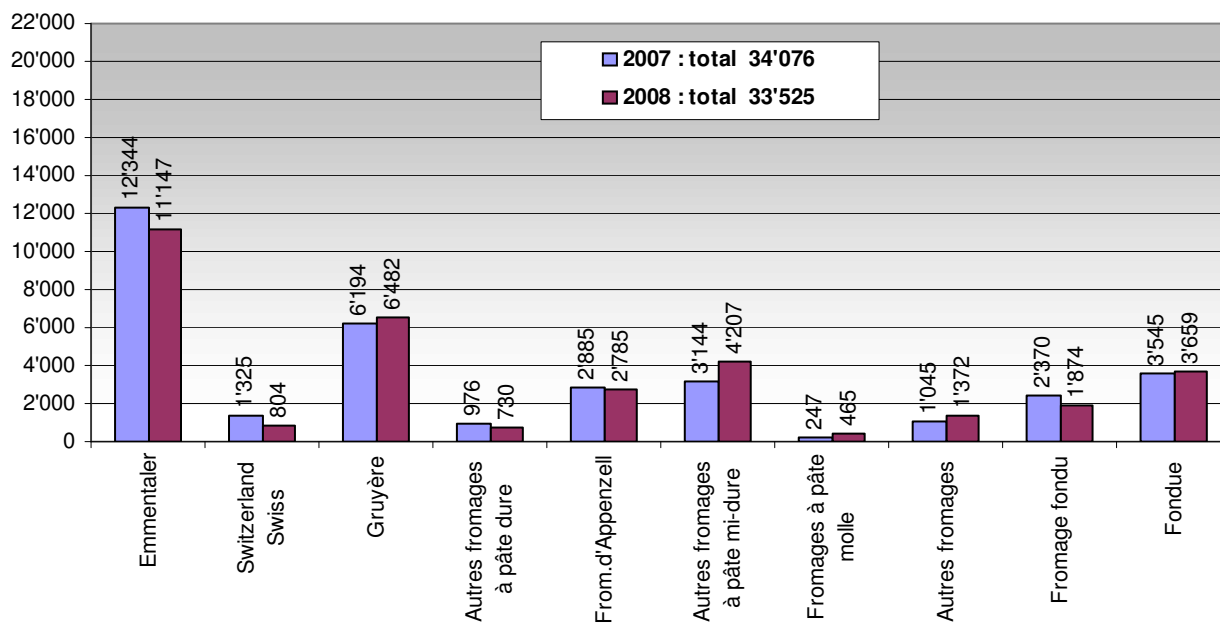
1.4 Exportations de fromage

1.4.1 Exportations de fromage par variété (Source : DGD)

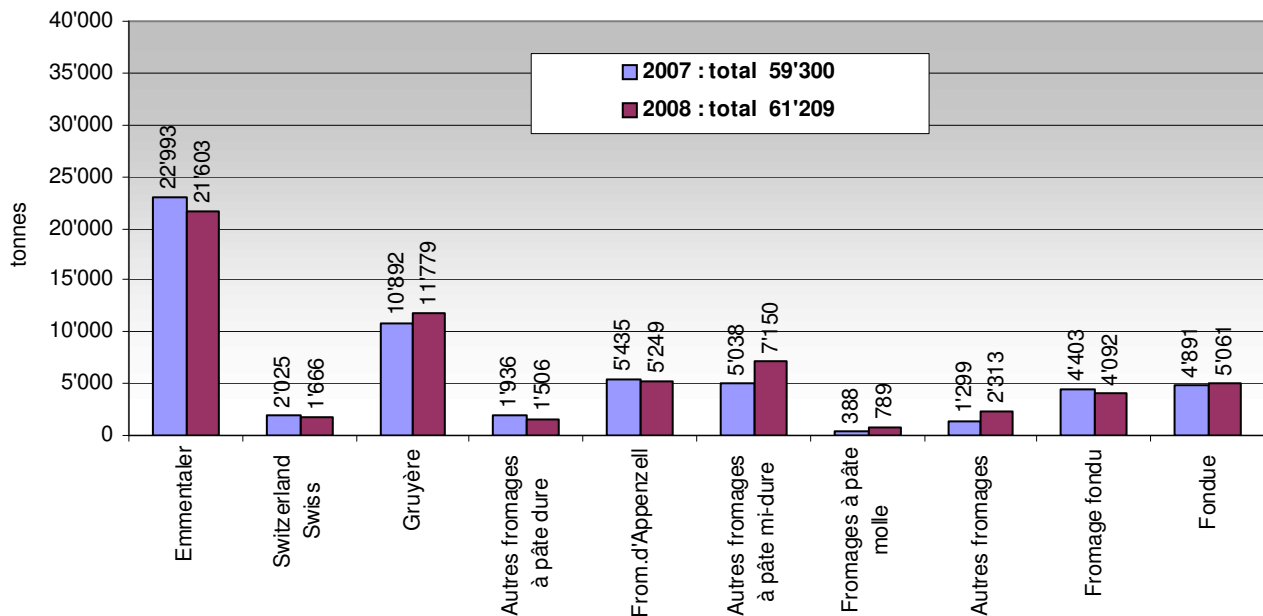
Exportations de fromage d'octobre à décembre 2008 par rapport à l'année précédente (trimestre)



Exportations de fromage de juillet à décembre 2008 par rapport à l'année précédente (semestre)



Exportations de fromage de janvier à décembre 2008 rapport à l'année précédente (année)

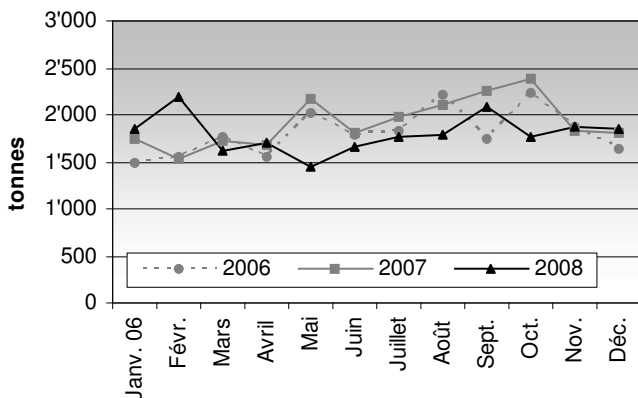


Malgré la situation difficile sur le marché, les exportations de fromage ont encore une fois pu être augmentées en 2008. Durant la seconde partie de l'année dernière, on pouvait toutefois bien constater une certaine stagnation. Les différentes sortes de fromage se présentent comme suit :

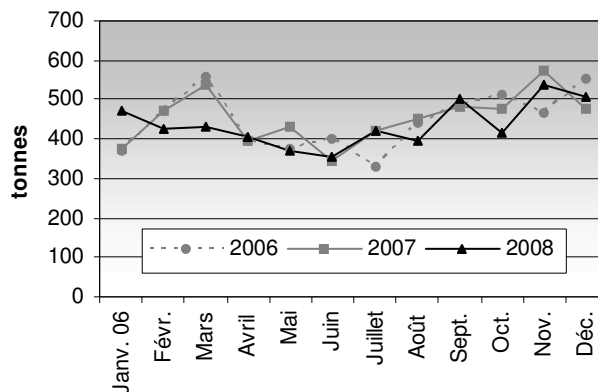
- Les exportations de l'Emmentaler se déroulent d'un pas de tortue. L'effondrement du printemps 2008 n'a jusqu'à présent pas pu être corrigée.
- Pour le Switzerland Swiss également, l'ensemble de données, lié à l'exportation est en régression.
- Les exportations de Gruyère évoluent positivement.
- Les ventes à l'étranger de "Autres fromages à pâte dure et extra-dure".
- Malgré la détérioration de la situation de l'économie, notamment sur le marché principal de l'Allemagne, les exportations d'Appenzeller ont réussi à conserver une part de marché relativement bonne.
- Les exportations des "Autres fromages à pâte mi-dure" continuent à progresser à une vitesse folle.
- Egalement une très bonne évolution a pu être enregistrée par la petite position qui concerne les exportations de fromage à pâte molle. Ces ventes ont en effet doublé par rapport à 2007.
- Les exportations des "Autres fromages" ont, quant à eux, aussi fortement augmenté.
- Pour les exportations de fromage fondu et de "Fondue prête à l'emploi" ont constaté les fluctuations habituelles.

1.4.2 Exportations de fromage

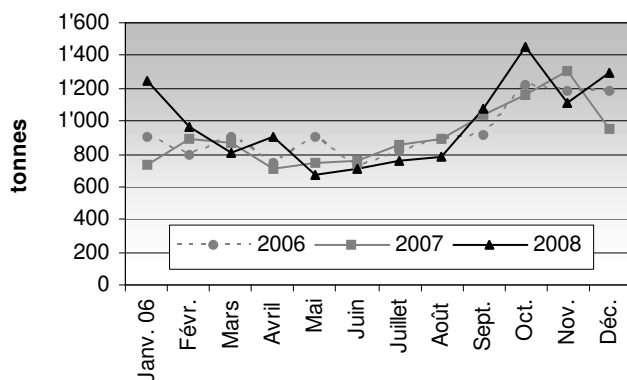
Exportations d'Emmentaler



Exportations de fromage d'Appenzell



Exportations de Gruyère

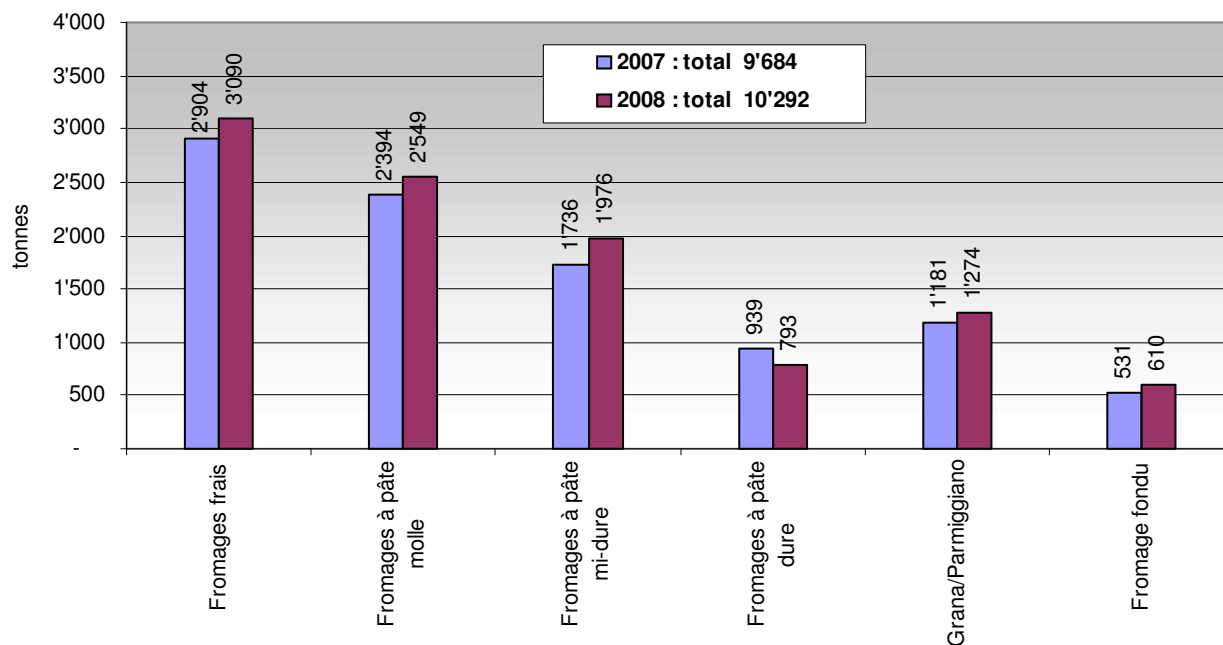


Depuis le mois de mars 2008, les exportations mensuelles d'Emmentaler se trouvent à environ 10 à 15 % au-dessous des niveaux de l'année précédente. Durant novembre et décembre 2008, il semble qu'une stabilisation est intervenue, toutefois à un niveau bas. Pour le Gruyère, l'évolution est momentanément très réjouissante ; celle de l'exportation d'Appenzeller fait aussi plaisir à voir, sauf en ce qui concerne le mois d'octobre 2008.

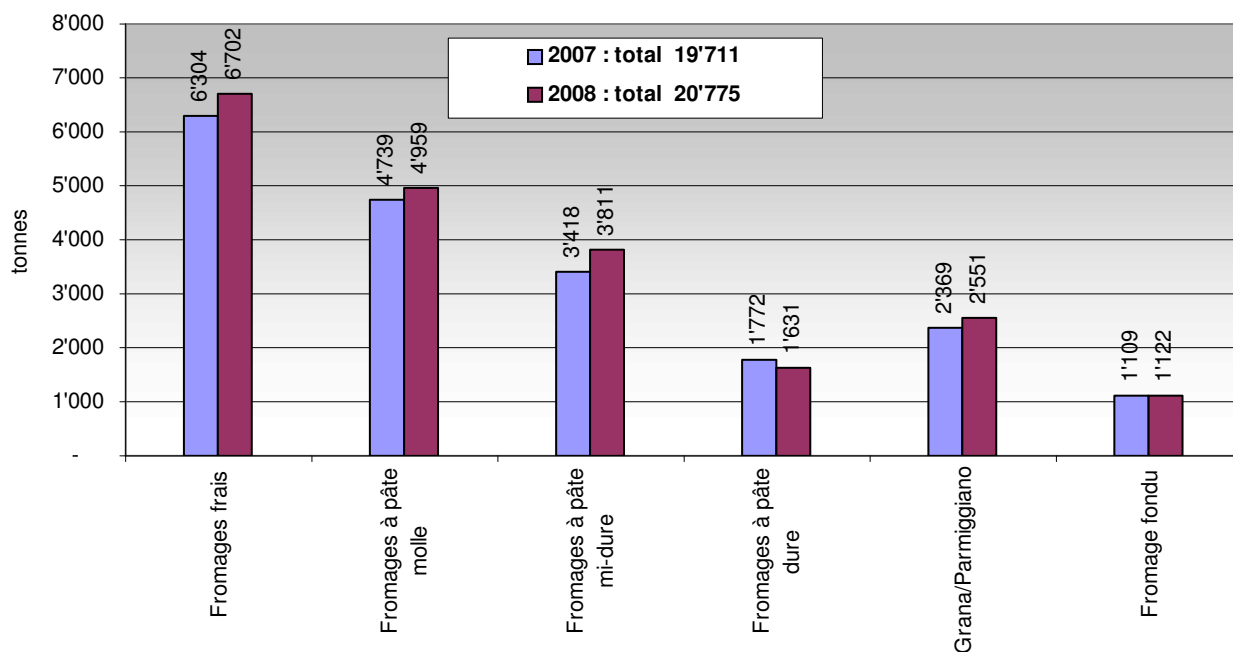
1.5 Importations de fromage

1.5.1 Importations de fromage par groupes (Source : DGD)

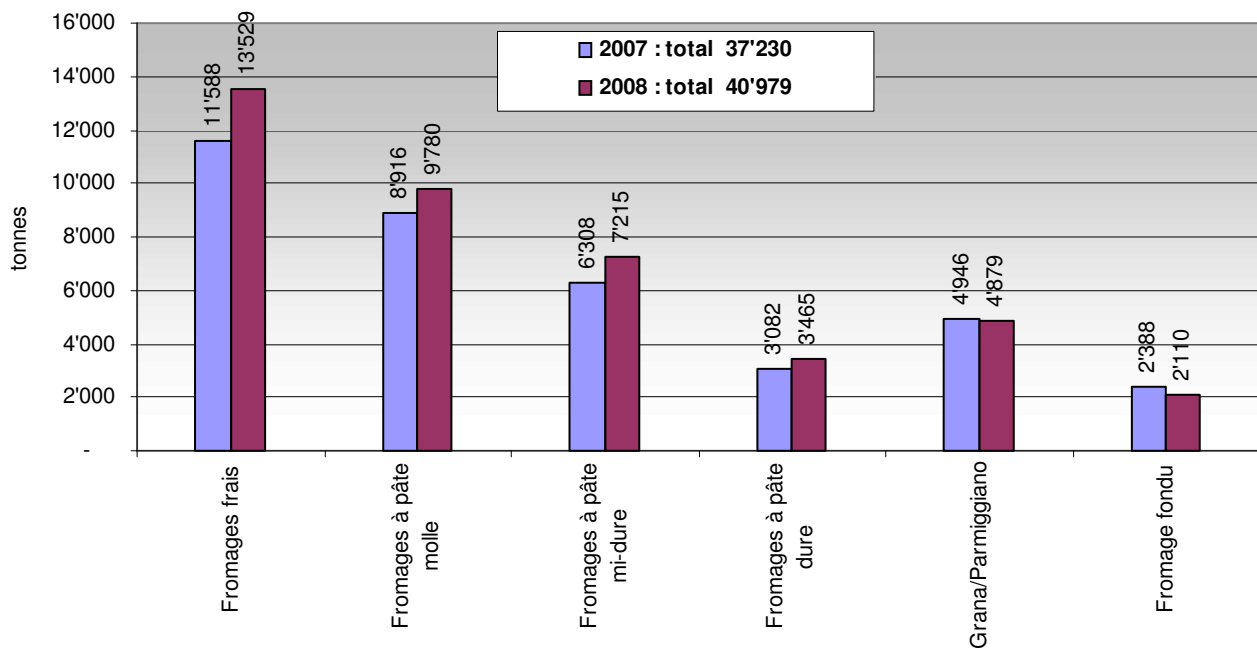
Importations de fromage d'octobre à décembre 2008 par rapport à l'année précédente (trimestre)



Importations de fromage de juillet à décembre 2008 par rapport à l'année précédente (semestre)



Imports de fromage de janvier à décembre 2008 par rapport à l'année précédente (année)



En comparaison à l'année précédente, les importations de fromage ont augmenté d'environ 10 %. Ce qui augmente constamment, sont surtout les importations de fromage frais et à pâte molle. Les achats de fromage à pâte dure ont augmenté de manière plus faible et ont, durant le dernier trimestre 2008, baissé quelque peu. Les sortes de fromage de la catégorie "extra-dure", comme le Grana-Padano et le Parmigiano Reggiano, montrent des chiffres d'importation qui se situent légèrement au-dessous des niveaux annuels précédents et il semble que ce secteur d'importation s'est stabilisé à une quantité de près de 5'000 tonnes par année.